

iVent

Smart ventilation

TURBINSKI VENTILATOR TARIS

UPUTSTVO ZA UPOTREBU



Poštovani korisniče!

Hvala vam što ste kupili proizvod.

Uređaj za ventilaciju je namenjen za provetravanje unutrašnjih prostorija.

Ne preporučujemo instaliranje jedinice kao nezavisne ventilacione jedinice.

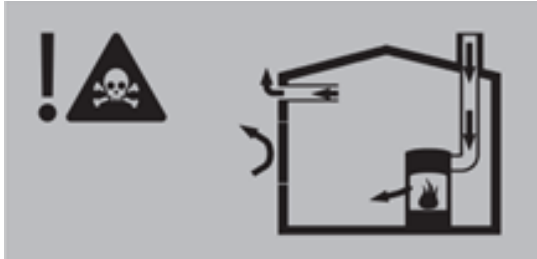
Preporučujemo ugradnju kao deo decentralizovanog sistema ventilacije.

Najbolji rezultati ventilacije se postižu ugradnjom pasivne jedinice ili decentralizovanih rekuperativnih jedinica.



BEZBEDNOSNA UPOZORENJA!

- Udisanje izduvnih gasova može dovesti do trovanja.



- Kamini koji zavise od unutrašnjeg vazduha (npr. gas, ulje, uređaji za grejanje na drva ili ugalj, protočni grejači, kotlovi, peći na gas) uzimaju vazduh za sagorevanje iz prostorije u kojoj su postavljeni, a kroz sistem ispuštaju sagorele gasove (dim) za ispuštanje sagorelog vazduha (npr. dimnjaka) na otvoreni vazduh.
- Kada uređaj radi u izduvnom režimu, vazduh se izbacuje iz prostorije. Bez nedovoljne dovodne ventilacije stvara se negativan pritisak, što dovodi do usisavanja toksičnih gasova iz dimnjaka ili izduvnog šahta nazad u dnevne sobe, stoga je uvek potrebno obezbediti dovoljan dotok svežeg vazduha.
- Kada se uređaj koristi u režimu izvlačenja vazduha istovremeno sa ložištem koje za sagorevanje koristi vazduh iz prostorije, obezbediti dovoljnu ventilaciju ili koristi uređaj u paru sa drugim uređajem istog tipa tako da jedan uređaj služi za dovod vazduha a drugi uređaj za izbacivanje vazduha.



BEZBEDNOSNA UPOZORENJA!

Deca starija od 8 godina i osobe sa smanjenim fizičkim, čulnim ili mentalnim sposobnostima ili osobe sa nedostatkom iskustva i znanja mogu koristiti uređaja samo pod uslovom da su pod nadzorom odgovornih lica ili ako su primili sva uputstva za bezbednu upotrebu uređaja i razumeli opasnosti povezane sa korišćenjem uređaja.

Deca ne bi trebalo da vrše čišćenje i održavanje uređaja bez nadzora.

Deca ne smeju da se igraju sa uređajem.

Uređaj je namenjen za kućnu upotrebu i nije namenjen za industrijsku upotrebu.

Uređaj se ne sme koristiti u prostorijama koje sadrže zapaljive ili eksplozivne smeše, isparenja hemijskih jedinjenja, lepljivih materija, vlakana, prašine, čađi, čestica ulja ili u okruženju koje sadrži opasne materije (otrovi, prašina, patogeni organizmi).

Nemojte koristiti uređaj ako pokazuje znake oštećenja ili ako ne radi ispravno. Aparat nikada ne rastavljajte. Da biste izbegli potencijalne opasnosti, odnesite ga na proveru u ovlašćeni servis.

Priključak za isključenje sa električne mreže mora biti uključen u fiksnu instalaciju prema pravilima za instalaciju električnih uređaja.

Pre bilo kakve intervencije isključite uređaj sa električne mreže.

Uređaj, poklopac i daljinski upravljač sadrže trajne magnete. Ne prilaziti sa uređajima osetljivim na magnetna polja.

SADRŽAJ

UPUTSTVO ZA KORISNIKA	6
USLOVI KORIŠĆENJA	6
TEHNIČKI PODACI	6
FUNKCIJE	6
INTERVALNI REŽIM	6
ODLAGANJE VREMENA ZA RAD NA VELIKOJ BRZINI.....	7
NAJVEĆA BRZINA ISKLJUČIVANJA OD VREMENA	7
SENZOR ZA MERENJE KVALITETA VAZDUHA.....	7
KOMFORNI REŽIM	7
SASTAVNI DELOVI.....	8
PODEŠAVANJE FUNKCIJA	9
PRIKAZ FUNKCIJA NA EKRANU.....	9
INTERVALNI REŽIM	9
KOMFORNI REŽIM	10
ODLAGANJE VREMENA ZA RAD NA NAJVEĆOJ BRZINI	10
NAJVEĆA BRZINA ISKLJUČIVANJA OD VREMENA	10
VENTILATORSKA JEDINICA OPREMLJENA SENZOROM	10
REŠAVANJE PROBLEMA I PROMENA FILTERA.....	12
ODRŽAVANJE.....	13
SERVIS.....	14
ODLAGANJE	14

KORISNIČKO UPUTSTVO

- Pažljivo pročitajte uputstvo za upotrebu pre prve upotrebe.
- Preporučujemo da uređaj instalira ovlašćeni instalater.
- Sve električne instalacije moraju da izvode kvalifikovani stručnjaci i u skladu sa bezbednosnim standardima.
- Nepoštovanje uputstava i preporuka može dovesti do oštećenja ili kvara na uređaju.
- Sačuvajte uputstva za buduću upotrebu.

USLOVI KORIŠĆENJA

- Koristite proizvod samo ako je neoštećen i u savršenom stanju sa kompatibilnim i odobrenim ventilacionim cevima.
- Uvek se pridržavajte sledećih uslova okoline:
 - bez čestica ulja ili masti;
 - bez zapaljivih, agresivnih i korozivnih gasova, tečnosti ili isparenja;
 - bez teškog zagađenja prašinom;
 - samo zidovi koji zadovoljavaju određene dimenzije;
 - temperatura okoline: -20 ... +40 °C.

TEHNIČKI PODACI

Radni napon 230 V AC

Zapreminski protok:	30/60 (100)** **Opciono
Ulazna električna snaga	19,5 V (29,5 V)
Jačina zvuka	23-38 dB(A) (48 dB(A))

FUNKCIJE

Taris izduvni ventilator se koristi za ventilaciju stambenih i sanitarnih prostora (komunalne usluge, kupatila/toaleti) i kuhinjskih prostora. Radi na naizmjeničnu struju (230 V AC) i može se uključiti i isključiti automatski ili ručno.

Tačan opseg funkcija proizvoda određen je željenom pozicijom ugradnje, radnim karakteristikama, verzijom proizvoda i električnom instalacijom.

INTERVALNI REŽIM RADA

Intervalni režim je funkcija u kojoj uređaj samostalno uključuje i isključuje maksimalnu brzinu prema određenom vremenskom intervalu. U zavisnosti od konfigurisanog podešavanja, izduvni ventilator može da obavlja sledeće automatske cikluse izduvavanja:

Povećani interval usisavanja vazduha 2h osnovna ventilacija/15 min maksimalna brzina,

Povećani interval ventilacije 4h osnovna ventilacija/30 min maksimalna brzina.

ODLAGANJE VREMENA ZA UKLJUČIVANJE RADA NA VELIKOJ BRZINI

Taris izduvni ventilator ima funkciju odlaganja maksimalne brzine. To znači da kada pritisnete prekidač (npr. palite svetlo u prostoriji), mora da prođe unapred podešeno vreme 1-5 minuta za aktiviranje maksimalne brzine. Uređaj tada radi sa maksimalnim protokom vazduha, dok ponovo ne pritisnete prekidač ili sačekate do kraja unapred određenog vremena odlaganja.

ODLAGANJE VREMENA ZA PREKID RADA NA VELIKOJ BRZINI

Taris izduvni ventilator ima funkciju isključivanja maksimalne brzine. S pritiskom na prekidač aktivira se funkcija isključivanja - uređaj radi do podešenog vremena za isključenje (3-30 min) a zatim se automatski isključuje.

SENZOR ZA MERENJE VLAŽNOSTI I KVALITETA VAZDUHA

Integrisani senzor je dodatna komponenta i koristi se za praćenje vlažnosti i kvaliteta vazduha. Senzor konstantno meri relativnu vlažnost i sadržaj VOC čestica (isparljivih organskih jedinjenja) u prostoriji. Senzor ima sledeće konfigurabilne podfunkcije ili veze sa drugim funkcijama:

- Odlaganje vremena prekida maksimalne brzine izazvano senzorom
- Funkcija naglog povećanja vlažnosti
- Osetljivost senzora vlažnosti vazduha
- Funkcija kvaliteta vazduha
- Osetljivost senzora kvaliteta vazduha

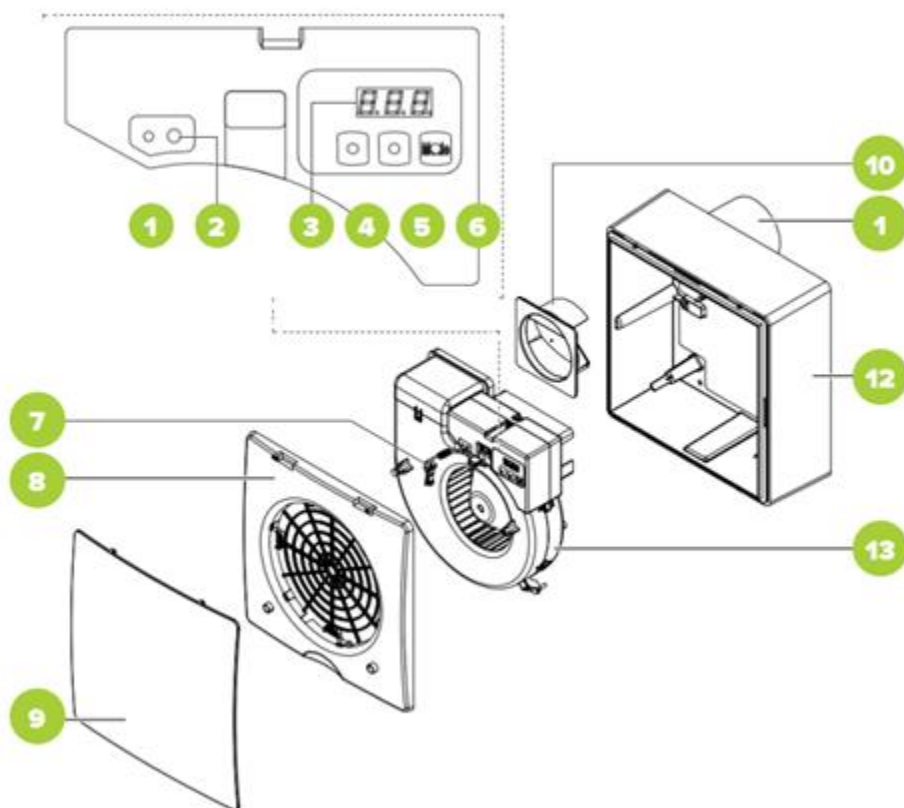
COMFORT MODE

Upotreba komfornog režima se preporučuje u slučaju priključenja ventilatorske jedinice na svetlo. Ventilator se uključuje na maksimalnu brzinu prema dužini upaljenih svetla:

- ventilator se ne uključuje manje od 5 minuta
- između 5 i 20 minuta, ventilator se uključuje dok je svetlo uključeno
- duže od 20 minuta - ventilator radi maksimalnom brzinom koliko je i bilo upaljeno svetlo i dodatnih 20 minuta

SASTAVNI DELOVI

Sledeće slike prikazuju primer sastavnih delova koji su priloženi uz proizvod. Svi standardni delovi su dostupni i kao rezervni delovi. Opcioni sastavni delovi proizvoda su označeni sa *.



Sastav i obim isporuke: verzija za nadgradnju (NO)

1. LED lampica "zamena filtera"
2. Dugme "Potvrđi zamenu filtera"
3. Ekran
4. Taster –
5. Taster +
6. Dugme "Mod"
7. Senzor za merenje vlažnosti*
8. Unutrašnji poklopac ventilacione rešetke
9. Poklopac unutrašnjeg poklopca
10. Nepovratna klapna
11. Okrugla cev
12. Nadgradno kućište
13. Ventilator

PODEŠAVANJE FUNKCIJA

U nastavku su opisani koraci za podešavanje funkcija ventilatorske jedinice Taris. Funkcije se podešavaju pomoću tastera koji se nalaze pored trocifrenog displeja. Taster – Mode – njime birate različite funkcije – prva slova na ekranu označavaju funkciju. Taster (+) ili (-) – njima birate između različitih opcija i vrednosti funkcija.

LISTA EKRANA I PODRAZUMENIH FUNKCIJA:

Prikaz na ekranu	Funkcija	Podrazumevano
A-O	Intervalni režim	
c-n	Comfort mode	
d-n	Odlaganje uključivanja najveće brzine	
d3	Dužina odlaganja uključenja najviše brzine	Postavljena na 3 min
o-y	Odlaganje isključenja najviše brzine	Odlaganje isključeno
o15	Dužina odlaganja pri isključivanju najviše brzine	Postavljena na 15 min
dt1	Vreme upaljenog ekrana	Postavljeno na 1 min
End	Ekran je isključen	

VENTILATORSKE JEDINICE OPREMLJENE SENZOROM:

Prikaz na ekranu	Funkcija	Podrazumevano
S15	Odlaganje uključenja najviše brzine pokreće senzor	Postavljeno na 15 min
r-y	Funkcija naglog porasta vlažnosti	Funkcija je uključena
t-n	Funkcija naglog porasta vlažnosti	Funkcija je isključena
h70	Osetljivost senzora za vlažnost vazduha	70% je podrazumevana granična vrednost
u-n	Funkcija kvaliteta vazduha	Funkcija je isključena
A4	Osetljivost senzora za kvalitet vazduha	Podešen na srednju vrednost osetljivosti

INTERVALNI REŽIM

A-0 – Intervalni režim je isključen – Podrazumevana postavka

A-2 – Intervalni režim je uključen, 2 sata pri maloj brzini/15 minuta pri velikoj brzini

A-4 - intervalni režim uključen, 4 sata na maloj brzini/30 minuta na velikoj brzini

COMFORT MODE

Prikaz na ekranu:

C-n – Comfort mode isključen – podrazumevana postavka

C-l – Comfort mode uključen

ODLAGANJE VREMENA ZA UKLJUČIVANJE RADA NA VELIKOJ BRZINI

d-n – Odlaganje isključeno – podrazumevana postavka

d-y – Odlaganje uključeno

Podešavanje dužine odlaganja:

d3 – Odlaganje uključivanja podešeno na 3 minuta – Podrazumevana postavka

Kašnjenje se može podesiti između 1 i 5 minuta: d1–d5.

ODLAGANJE VREMENA ZA PREKID RADA NA VELIKOJ BRZINI

o-y – Odlaganje uključeno – Podrazumevana postavka

o-n – Odlaganje isključeno

Podešavanje dužine odlaganja:

o30 – Odlaganje isključivanja postavljeno na 15 minuta – Podrazumevana postavka

Odlaganje se može podesiti između 3 i 30 minuta: o3–o30.

VENTILATORSKA JEDINICA OPREMLJENA SENZOROM

Integrirani senzor je dodatna komponenta i koristi se za praćenje vlažnosti i kvaliteta vazduha.

Senzor vlažnosti konstantno meri vlažnost vazduha u prostoriji.

Možete podesiti sledeće parametre za senzor vlažnosti:

- Odlaganje vremenskog prekida maksimalne brzine izazvano senzorom:

Možete podesiti ventilator da isključi odlaganje maksimalne brzine izazvano senzorom - bilo zbog visoke vlažnosti ili VOC (isparljivih organskih jedinjenja).

S15 – Odlaganje isključenja podešeno na 15 minuta – podrazumevana postavka

S30 – Odlaganje isključenja podešeno na 30 minuta

- **Funkcija naglog povećanja vlažnosti:**

Možete omogućiti ili onemogućiti funkciju iznenadnog povećanja vlažnosti ventilatora.

t-l – Funkcija je uključena – Podrazumevana postavka

t-n – Funkcija je isključena

- **Osetljivost senzora vlažnosti vazduha:**

Promenom osetljivosti senzora određujemo graničnu tačku uključivanja najveće brzine ventilatorske jedinice.

H70 – Osetljivost senzora je podešena na 70% vlažnosti – podrazumevana postavka

Osetljivost senzora se može podesiti između 60% i 95%.

- **Funkcija kvaliteta vazduha:**

Senzor kvaliteta vazduha kontinuirano meri sadržaj isparljivih ugljovodonika (VOC). Funkcija kvaliteta može se uključiti ili isključiti nezavisno od senzora vlažnosti.

u-n – Funkcija je isključena – Podrazumevana postavka

u-i – Funkcija je uključena

- **Osetljivost senzora kvaliteta vazduha:**

Sa osetljivošću senzora određujemo graničnu tačku uključivanja maksimalne brzine ventilatora

A4 – podrazumevana vrednost

Možemo birati između A3 (osetljiviji senzor) i A5 (manje osetljivi senzor).

- **Dužina uključenog ekrana:**

Možemo podesiti trajanje aktivacije ekrana za ventilator.

dt1 – Ekran uključen 1 minut – podrazumevana postavka

Vreme aktiviranja ekrana se može podesiti između 1 i 5 minuta: dt1–dt5.

COMFORT MODE

Prikaz na ekranu:

C-n – Comfort mode isključen – podrazumevana postavka

C-l – Comfort mode uključen

ODLAGANJE VREMENA ZA UKLJUČIVANJE RADA NA VELIKOJ BRZINI

d-n – Odlaganje isključeno – podrazumevana postavka

d-y – Odlaganje uključeno

Podešavanje dužine odlaganja:

d3 – Odlaganje uključivanja podešeno na 3 minuta – Podrazumevana postavka

Kašnjenje se može podesiti između 1 i 5 minuta: d1–d5.

ODLAGANJE VREMENA ZA PREKID RADA NA VELIKOJ BRZINI

o-y – Odlaganje uključeno – Podrazumevana postavka

o-n – Odlaganje isključeno

Podešavanje dužine odlaganja:

o30 – Odlaganje isključivanja postavljeno na 15 minuta – Podrazumevana postavka

Odlaganje se može podesiti između 3 i 30 minuta: o3–o30.

VENTILATORSKA JEDINICA OPREMLJENA SENZOROM

Integrirani senzor je dodatna komponenta i koristi se za praćenje vlažnosti i kvaliteta vazduha.

Senzor vlažnosti konstantno meri vlažnost vazduha u prostoriji.

Možete podesiti sledeće parametre za senzor vlažnosti:

- Odlaganje vremenskog prekida maksimalne brzine izazvano senzorom:

Možete podesiti ventilator da isključi odlaganje maksimalne brzine izazvano senzorom - bilo zbog visoke vlažnosti ili VOC (isparljivih organskih jedinjenja).

S15 – Odlaganje isključenja podešeno na 15 minuta – podrazumevana postavka

S30 – Odlaganje isključenja podešeno na 30 minuta

- Funkcija naglog povećanja vlažnosti:

Možete omogućiti ili onemogućiti funkciju iznenadnog povećanja vlažnosti ventilatora.

t-l – Funkcija je uključena – Podrazumevana postavka

t-n – Funkcija je isključena

REŠAVANJE GREŠAKA I PROMENA/PRANJE FILTERA

Osim redovne zamene filtera, Tarisu izduvnom ventilatoru uglavnom nije potrebno održavanje. U tabeli su navedene šifre grešaka koji se mogu pojaviti na uređaju i opisane mere za otklanjanje greške.

Sledeća tabela navodi kodove grešaka koji se mogu pojaviti na uređaju i opisuje mere koje treba preduzeti u predmetnom slučaju.

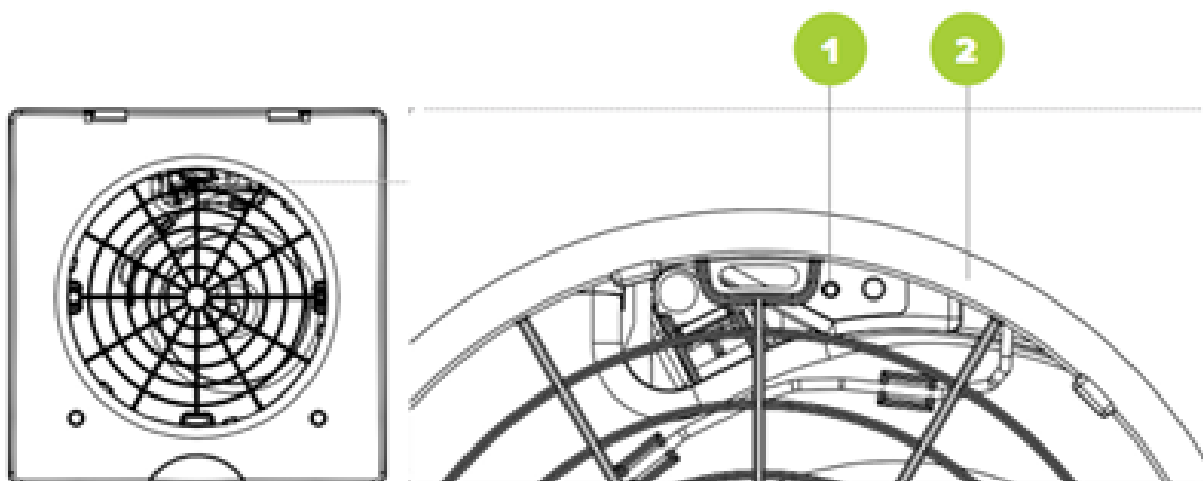
Šifra greške	Značenje	Otklonite grešku
F01	Provera rada kontrolne jedinice nije uspelo.	Ponovo pokreni
F02	Greška motora	Proverite da li je motor blokiran
F03	Senzor za merenje vlažnosti ne reaguje na vlagu.	Proverite vezu senzora - nalazi se između dugmeta za resetovanje filtera i ekrana.
F04	VOC senzor ne reaguje	Proverite vezu senzora - nalazi se između dugmeta za resetovanje filtera i ekrana
F05	Potrebno je oprati/promeniti filter	Promena/pranje filtera i potvrda/resetovanje promene.

ODRŽAVANJE

Jedino održavanje koje korisnik mora redovno da obavlja je čišćenje i zamena filtera.



PAŽNJA! Uređaj možete koristiti samo sa ispravno postavljenim filterom, inače može doći do oštećenja.



1 - „promena filtera“ LED svetlo

2 - dugme „Potvrdi promenu filtera“.

ZAMENA/PRANJE FILTERA

Ako se upali LED dioda „promena filtera“ (1), zamenite ili očistite filter:

1. Uklonite filter.
2. Očistite ili zamenite filter.
3. Pritisnite dugme „Potvrdi zamenu filtera“. Za ovo možete koristiti neki oštar alat.
4. Vratite filter u ventilacionu rešetku.

Nakon uspešnog resetovanja intervala zamene filtera, LED lampica (1) se gasi. Promena filtera je uspešno završena.

SERVIS

Po prijemu proverite kompletnost pošiljke sa otpremnicom i proverite da li proizvod ima mogućih oštećenja u transportu. Odmah, najkasnije u roku od 14 dana, prijavite reklamaciju o nedostatku svom dobavljaču, prodavcu ili predstavniku fabrike.

Ako želite da naručite komponente za svoj proizvod, kontaktirajte Provent msl doo info@proventmsl.rs. Sve komponente su dostupne kao rezervni delovi.

TEHNIČKI SERVIS ZA KUPCE

Za tehničke savete kontaktirajte naše zaposlene u tehničkoj službi:

Telefon: +381 66 8038221

Adresa elektronske pošte: info@proventmsl.rs

Web site : www.proventmsl.rs

ODLAGANJE

Komponenta	Materijal	Odlaganje
Komponente kućišta	Plastika ASA	Sakljupljanje otpada
Ventilator	Razni elektrotehnički materijali	Elektronski otpad

Električni uređaji se ne smeju odlagati kao uobičajeni otpad. Ako je potrebno, odložite uređaj na određeno mesto za prikupljanje otpadnih električnog otpada. Ostale delove bacite na predviđeno mesto prema vrsti otpada.

